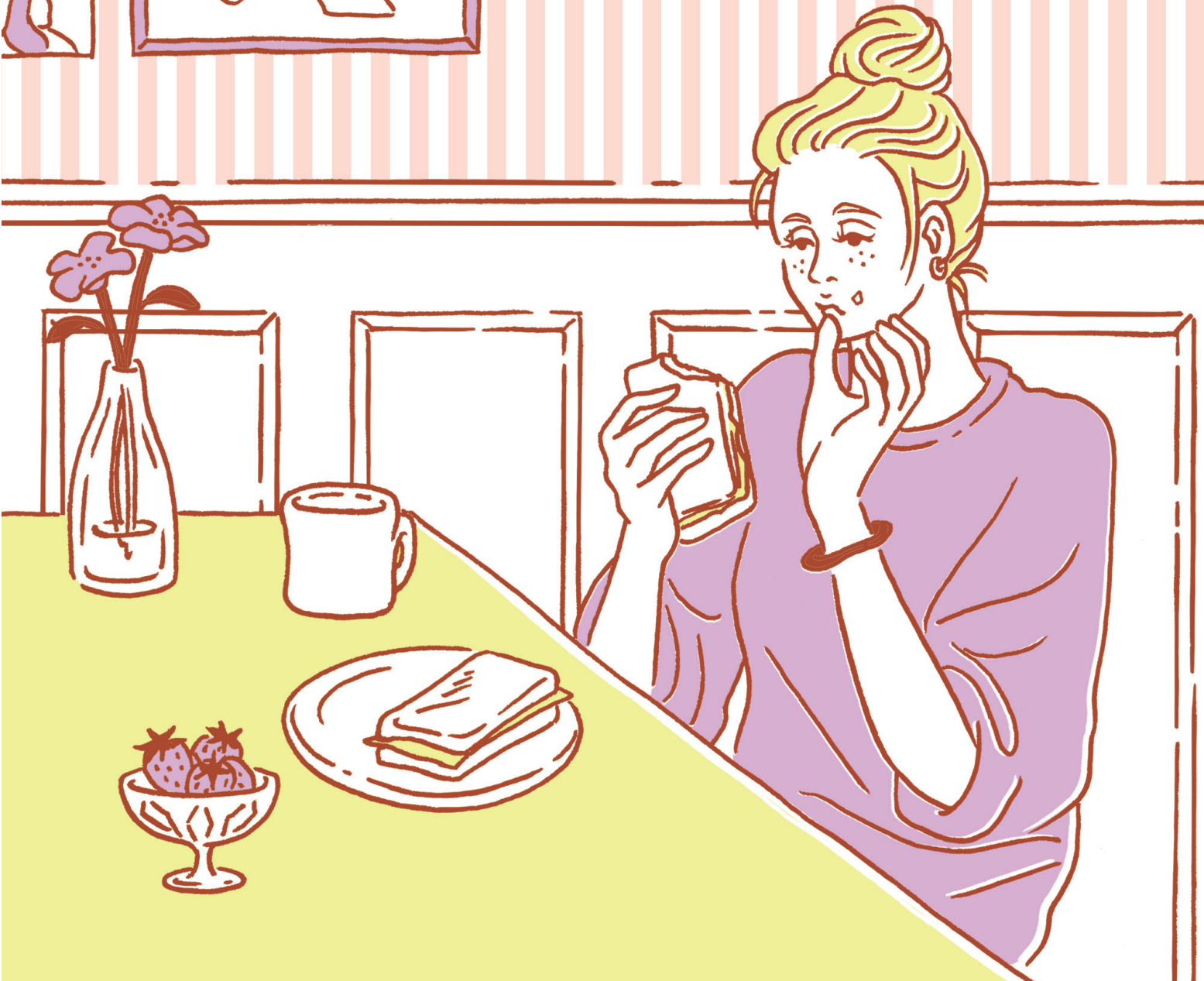
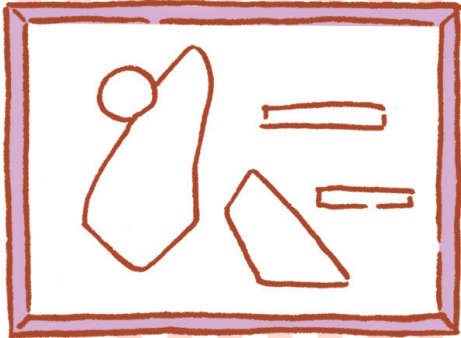




まちだで  
好きを  
続ける  
*Lifestyle+*



# まちだで 好きを 続ける *Lifestyle+*

## contents

- 04 まちだってこんなまち
- 06 身近な公園や里山でショートトリップ
- 08 団地カルチャーがレトロでおもしろい!
- 10 農産物やおみやげが楽しい
- 12 私と部屋とまちだ
- 18 まちだ住人のおすすめアドレス
- 20 まちだ暮らしを楽しむ衣・食・住
- 26 トラベルブロガー YUCO のまちだのまち歩き
- 28 町田発の注目アーティストろくようび
- 30 町田市×ことりっぶ

### staff

Cover Illustration/Yumi Tochihara  
Illustration/Saori Nogishi  
Photograph/Takafumi Matsumura(12-19,22-25,28-29P),Toshihiro Kurosawa(30P)  
Text /Eri Hamada(12-19P),Akiko Araki(6-7,10-11,20-25P),Asuka Watanabe,Asako Shiki(Shufunotomo)  
Design/Hana Nishimura,Kaho Yamashima,Chin Shantin(ma-hgra)  
Editor in chief/Nozomi Tanaka(Pony Canyon)



Photograph/YUCO,Takafumi Matsumura





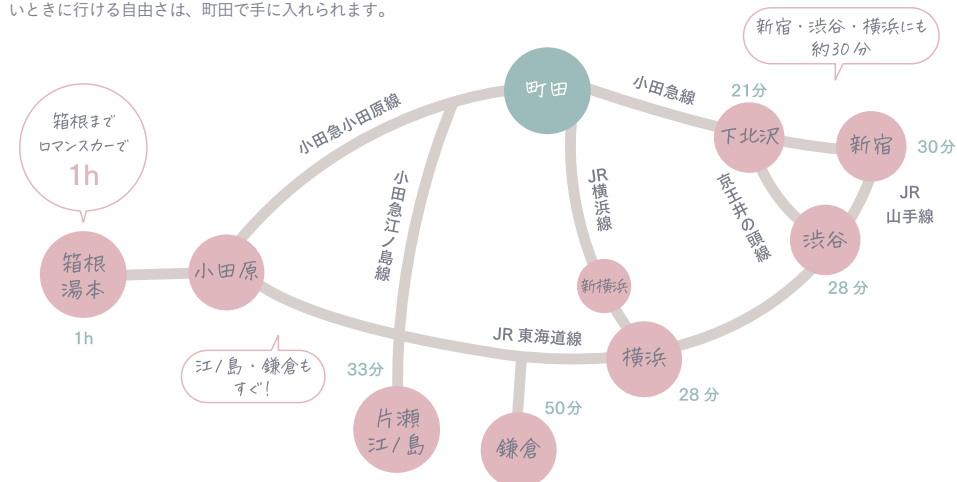
こんにちは

# まちだて、てこんたまち

## いいところ その②

通勤もレジャーもどこへ行くにも便利

**働** き方の多様化でリモートワークも定着して、住みやすさと環境のよさとリーズナブルな家賃ということで郊外が人気に。そんな暮らしが町田だと可能なんです。新宿や渋谷へ向かうなら、町田駅から小田急線の快速急行で約30分。横浜へもJR横濱線で約30分。湘南、箱根方面へも1時間以内でアクセス。再開発で話題の下北沢なら約20分です。のんびりできる郊外暮らしをベースに、都心やリゾートへも行きたいときに行ける自由さは、町田で手に入れます。



## いいところ その③

カルチャーの香りたっぷり、味のあるまち

**古** くは八王子から横浜港へ、絹糸を出荷する“シルクロード”でもあった町田。その中継地点として栄えた歴史が。今でもその頃から続く乾物屋さんなども多く、昭和の面影を残す“仲見世商店街”は今や町田の名所です。お菓子やパンづくりの材料屋さんとして有名な富沢商店も、町田発の古いお店のひとつ。芹ヶ谷公園には全国的にも珍しい、版画に特化した国際版画美術館という個性派美術館もあれば、大型アニメショップがにぎわっていたり、レトロな喫茶店やレコード屋、古着屋が多かったり、様々なカルチャーが混ざりあった、なかなか深掘りしがいのあるまちなのです。

and more!

### 町田の小ネタいろいろ

#### “公共”施設のNEW サウナがオープン

2022年春、町田市立室内プール敷地内に健康増進温浴施設ができた。ここは、町田市バイオエネルギーセンターというごみ処理施設で発生した余熱を有効活用した立派なお風呂＆サウナなんです。いい意味で公共の施設とは思えないくらいモダンでシンプル。トレーニングもできるし、サウナーの皆さんにも知ってもらいたいNEW SPOT。

#### “こどもにやさしいまち”はまちだの代名詞

町田市は、ユニセフとともに「子どもにやさしいまち」の実現を目指しており、日本で初めて「子どもにやさしいまちづくり実践自治体」として認められた自治体の1つです。家や学校から歩いていける距離に、子どもセンターや冒険遊び場など子どもが安心して過ごせる場所が充実しています。子どもや若者が市長と語る会や市民参加型事業評価などにより、市政に参画する機会があるのです。子どものアイデアが町田の未来を創る！

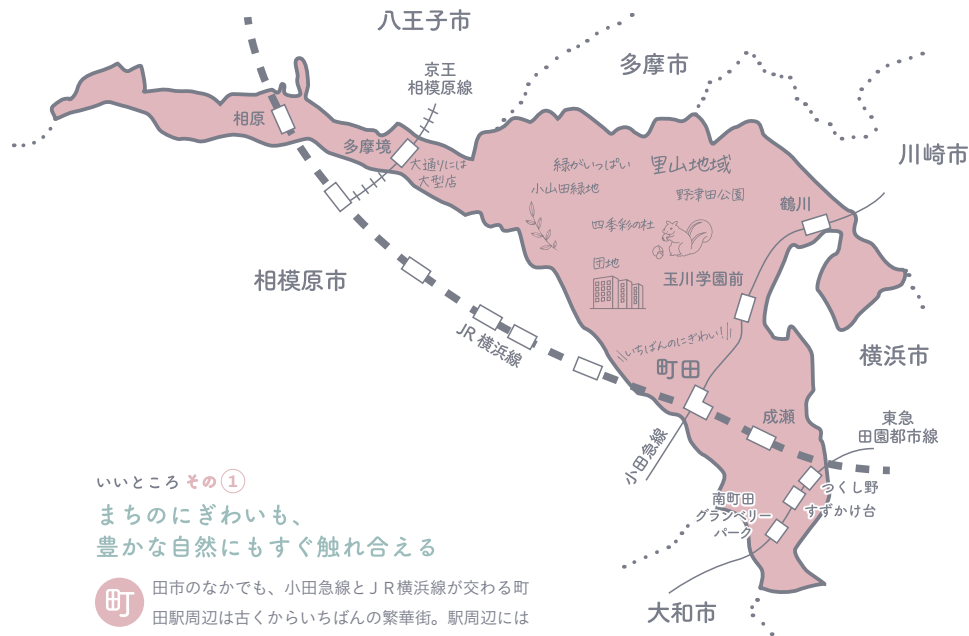


#### 住みやすいまちとしてランキングにもたびたび登場

「本当に住みたい街大賞2022」(アルヒ株式会社) 関東部門で京王相模原線「多摩境」駅が3位。「[2022年最新] 東京都の住みやすい街はどこ？」(アットホーム株式会社) の人気の駅総合ランキング1位が町田でした。アクセスがよく、駅周辺の便利さと住みやすさから、シングルからファミリー向け物件まで幅広い層が検索した結果。実はここ何年か子どもの転入超過数は全国でも上位。



町田市は東京都の南端、半島のように突き出た場所にあります。神奈川県に隣接しているので、あそこは神奈川県？とまちがえられることもしばしば。ですがその立地が強みとなって、町田市の個性をつくり出していることも事実なのです。“とかいなか”という言い方もありますが、市内にはたいていのものがそろっていて、少し繁華街を抜けたら緑がいっぱい。また、大学や専門学校も合わせて18校ある。そういう環境だから学生や子育て世代もたくさん引っ越してくる、そんなまち。たくさんの魅力の中から、ダイジェストでご紹介します。



## いいところ その①

まちのにぎわいも、豊かな自然にもすぐ触れ合える

**町** 田市のなかでも、小田急線とJR横濱線が交わる町田駅周辺は古くからいばんの繁華街。駅周辺にはデパート、ファッションビル、飲食店までなんでもあり。有名ラーメン店など、町田ならではの個性豊かなお店も多く、開拓しがいがあります。こうしたお茶しながらのまち歩きもできれば、郊外型の大型店での買い物も楽しむことができます。しかも、繁華街から一歩抜ければ、緑いっぱいの郊外の景色が広がって暮らしやすさは抜群です。

- …神奈川県町田市って言われがちなワケ
- 1 市内を走るバスがほぼ“神奈川中央交通”
  - 2 市外局番は“神奈川県相模原市”と同じ042-7XX
  - 3 神奈川県の防災アラートが鳴る
  - 4 天気予報も都心より神奈川が参考に
  - 5 JR 町田駅の南口階段を降りたら神奈川県

# 03

ハイキング気分が味わえます

## 公園

身近な自然がたっぷりの町田には、それを生かした公園もたくさんあります。その時の気分で、1人でお散歩してみたり、友だちとピクニックをしたりと、楽しみ方も無限大。公園で行われるイベントや、出店するキッチンカーも見逃せません。

町田GIONスタジアムも！  
スポーツからピクニックまで

### 野津田公園

運動施設が充実している野津田公園ですが、ピクニックができる広場やドッグランもあり、スポーツをしない人も楽しめます。特に、400種類以上のばらが咲くばら広場はおすすめスポット。毎年、春秋の開花時期にはさまざまなキッチンカーも出店します。



夏になると白い花を咲かせるミズキの大木に囲まれた、落ち着いた雰囲気のミズキ広場。



町田でも貴重な大規模なスキ原。春から秋にかけて風にそよぐ草原はダイナミック！



447種、約1400株のばらが植えられている。5月と10月の下旬が見ごろ。



市内で唯一の陸上競技場「町田GIONスタジアム」。FC町田ゼルビアのホームスタジアムでもある。

町田市野津田町2035  
☎042-735-4511

【公園】(営) 6:00~20:00  
【運動施設】各施設案内または公園管理事務所まで問い合わせ  
【有料運動施設】(休) 12月29日~1月3日  
【町田GIONスタジアム(町田市立陸上競技場)】(休) 月曜(祝日の場合は翌日)



多摩丘陵の景観が見渡せる  
巨大公園

### 小山田緑地

丘や谷、池などが点在する緑あふれる小山田緑地公園。うさぎ谷にかかるつり橋は見どころの一つです。みはらし広場からは、遠く丹沢や多摩丘陵の山並みも望めます。春夏秋冬の花や紅葉が見られ、カワセミなどの珍しい生き物にも出会える園内は、お散歩に最適。



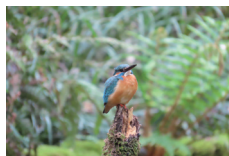
丘陵地なので遠くに丹沢の山々



秋は紅葉がきれいでピクニックや散歩にもいい季節。



地元の小学生たちと、ボランティアさんで作ったかがしが見守る田んぼ。



自然豊かな敷地内、水辺には「町田市の鳥」である美しいカワセミが。春の里山では貴重なキンランの花が咲く様子が見られるときも。



小山田緑地サービスセンター  
町田市下小山田町361-10  
☎042-797-8968  
常時開園(駐車場9:00~17:00)  
(サービスセンターは年末年始休館)

自然がいっぱい！

# 身近な公園や里山でショートトリップ

町田女子's voice

近くは緑がたっぷりの公園がたくさんある。友達とピクニックしたり、思い出もいっぱい！  
あのんさん 学生・20歳



町田はのびやかで空気がおいしいです。緑も多いし、私は川沿いの道を歩くのがすごく好き。  
みうみさん 学生・20歳



市 街地から15分も車で行けば、里山の風景が広がる町田。のどかな田園風景が味わえるのも魅力です。

# 01

ここは東京？田園風景が癒やし

## 奈良ばい谷戸

「奈良ばい谷戸」は、町田市北部の小野路町にある里山。ナラやクヌギ、栗などの広葉樹林が茂る、古き良き里山の風景が残っています。里山散策やタケノコ掘り、米作り体験、さつまいも堀りなど、四季折々のイベントも行われ、豊かな自然を体感できます。



夏の間、手入れされた田んぼの緑がとてもきれい。



町田市小野路町奈良ばい谷戸



福刈りのあとは、冬の風物詩・稲わらをまとめた、かわいい「わらぼっち」が出現！

里山歩き拠点に

## 小野路宿里山交流館

江戸時代の宿場・小野路宿にあった旅籠・旧「角屋」を改装した施設です。旅籠の風情を感じながらのんびりでき、四季折々の行事やイベント、ここならではの食事も楽しめます。地元産の新鮮野菜や果物、工芸品などの物産コーナーもあるので、お土産にどうぞ。



旅籠時代の場所にそのまま建てられている長屋門。



町田市小野路町888-1  
☎042-860-4835  
(営) 9:00~17:00  
(休) 12月29日~1月3日

中には交流スペースなどがある主屋、展示ギャラリー、製茶場も。休憩しながら、お茶やうどんなどの軽食がとれます。





地域が主体となって運営！

## 山崎団地ちやおちやおまつり

2022年に3年ぶりに開催された「ちやおちやおまつり」は大盛況。広場には本格的なステージもあり、ダンスやバンドなども登場。お祭りの運営を桜美林大学の学生さんが手伝っているのも地元ならでは。



団地商店街にある和菓子屋「町子」は2022年にできたばかり。お祭り中も、たこ焼きはすぐ完売、焼きそばや中華まきなどを販売していました。

町田駅からバスに15分ほど乗ると現れる巨大団地。道を挟んで隣り合う山崎団地と木曽住宅があります。どちらもお祭りやイベントなどが盛んです。

## イベントの力で地域活性化 町田山崎団地・町田木曽住宅



### information 町田山崎団地

スーパーが複数あるほか、団地センター内に郵便局や銀行も。木曽山崎連絡所が山崎団地センター内にあるため、諸手続きにも便利。団地内には緑も多く、のんびり散歩も楽しめます。例年ちやおちやおまつりは7月開催。自治会、名店街主催のお祭りは賑やかです！

団地をまるごと遊んじゃおう

## 遊団地

団地のことを楽しく、おもしろく、アートを通じて魅力を伝えるイベントが「遊団地」。2021～2022年には、「遊団地かるた展」として、町田ゆかりのアーティストや、全国からの一般公募で集まった団地の魅力を伝える一言をカルタに。市内各所で展示をしたり、子ども施設や福祉施設に配布されました。



### information 町田木曽住宅

山崎団地とは道路を挟んでお隣同士。買い物などは町田木曽団地名店街が充実。名店街、自治会主体となった団地祭、花火大会は木曽住宅の周辺住民も楽しみなイベント。魅力あるイベントがいろいろ！

団地商店街の広場に、大胆にカルタを展示。アートの力で団地カルチャーを盛り上げます！

photograph/Takeshi Kudo



# 団地カルチャーがレトロ で おもしろい！

町田市内には高度経済成長期に大規模な団地が建てられ、ベッドタウンとして成長。それから50年以上がたち、逆にレトロなたたずまいの建物や商店街などに魅力を感じて、じわじわとおもしろいお店が新たにオープンしたり、アーティストも生まれているんです！

地元のパワーで進化し続けている

## 鶴川団地

アップダウンのある土地に、樹木や植え込みの間を通る小道を抜けて住戸に向かうという鶴川団地の住棟レイアウト。今思うととてもぜいたくなつくりです。住民の生活を支える商店街はセンター名店街をはじめ、セントラル商店街と2つあり、地元民に愛されています。



### information 鶴川団地

鶴川団地センター名店街にはスーパーから郵便局、多くの商店、団地の内外には診療所も。近隣にはアーケードつきのセントラル商店街。自治会の活動も盛んで、夏祭りやもちつき大会、防災講習をはじめ、様々なイベントを行っています。

### 町田ローカルのVOICE

「古くてローカルのものが好きだから、そういうのが残ってる鶴川周辺は好きな場所。鶴川団地のお店や川沿いとかはよく学校帰りに行きました。リリースもセンター名店街の「プラスハード」っていう音楽喫茶。僕たちの思い出深い場所。今年はおちやおまつりでバンド演奏もしました！」  
アーティストのろくようび  
28Pにインタビューあります！



## 2つの商店街で楽しめよう！

アーケードがある！

### 鶴川団地セントラル商店街

鶴川団地中央交差点近くにある商店街。センター名店街とは道一本はさんでお隣同士。古道具とカフェが楽しめる「夜もすがら骨董店」、お蕎麦がおいしい「藤田」、「シバコガスタジオ」など様々なお店があります。



閉店した洋品店「ハーモニー」の看板や什器をそのまま使った古着屋「ハーモニーゼネラルストア」@harmonygeneralstoreがオープン。「夜もすがら骨董店」とはお向かいさん。店主同士の交流も。

広場は面し流

### 鶴川団地センター名店街

市外からもお客さんが訪れる有名酒屋「まさるや」や、地元の名産品にも選ばれる洋菓子「ル・ソレイユ」などが、お肉屋さんなど生活に欠かせないお店がそろっています。



広場の真ん中には子どもが遊べる遊具がちょこんと置いてあったり、ベンチがあちこちあって、住民や買い物で訪れた人がくつろぐ姿も。





これから盛り上がる注目市場

## やくしLOCALファーマーズマーケット

採れたての新鮮な地場野菜や農畜産物を使ったフード、焼き菓子、アクセサリー、雑貨など町田のいいものが大集合するマーケットです。かわいいキャンドルやキラキラの石けんなどを作れるワークショップのほか、焼き立てパン、コーヒー、ジェラートなどのおいしいキッチンカーも。



タペストリーが目印。生産者さんとおしゃべりしながら品定めできるのも楽しい。



店頭には町田産の天然生はちみつや生のブルーベリーなども並びます。



キャンドルなどの雑貨、ワークショップの出店などあって1日中楽しめます。



町田市本町田3105  
町田薬師池公園四季彩の杜 西園  
毎月第3土曜日、日曜日※荒天時は中止  
@yakushi\_local\_farmersmarket

若き農家さんも頑張っています

## 佐藤農場

2年前に新規就農した佐藤さんは、60〜80種類の野菜やサツマイモを作り、宅配のほか、マルシェなどにも不定期で出店。また、夏はこだわりの農産物から作ったシロップを使ったかき氷、冬は焼きいもと、季節の味覚をキッチンカーで移動販売しています。



町田で農業を始めて3年目の佐藤高さんの畑。これからの町田の農業を担う1人です。



農業を始める前から出店していたキッチンカーは、今も町田市内のあちこちに出発。



定番野菜以外に珍しい品種やカラフルな野菜なども。

### SHOP DATA

出店情報はこちら  
@satonojiyo  
@satonojiyo\_machida

ブルーベリー収穫もできるおしゃれカフェ

## B factory

住宅街で営む無農薬畑でとれた野菜を使った、ランチやスイーツが楽しめるカフェ。海外の文化が好きな店主が畑仕事から、フードまで全て手がけているので、畑もインテリアもどれも可愛い！ブルーベリーは夏の短期間だけ収穫体験も！



畑のブルーベリーを使ったレアチーズケーキ。自社農園で採れた果実で作った自家製ドリンクもあります。

### SHOP DATA

町田市山崎町1877-1  
☎042-851-9213  
(営)11:00~17:00  
(休)農繁期の時期もあり、不定休  
来店前にHPやSNSでご確認ください。  
http://bbfactory.com/  
@bfactory\_machida



朝とれたての野菜は、いきいきとして見るからにいいでしょう。時期やタイミングによっては珍しい野菜に出会えるかもしれません。

町田産のおいしいものがたくさん！

## 農産物や

## おみやげが楽しい

とれたて野菜が身近になると暮らしも楽しくなる！

## まち☆ベジ

「まち☆ベジ」は、市内の農産物直売所などで購入できる、町田産の新鮮でおいしい野菜のこと。毎月第1日曜日に開催する町田市日曜朝市や、毎月第3月曜日に開催する市役所まち☆ベジ市では、直接販売する生産者さんと交流しながら、楽しく買うことができます。

「ま」ちでありながら、農地がたくさんある町田。新鮮な農産物が身近にあるのもうれしい。まち歩きのお土産に野菜もどうぞ！

ここで買えます！ 市役所まち☆ベジ市

町田市森野2-2-22 町田市庁舎正面玄関外  
毎月第3月曜日(休日の場合は翌開庁日) 11:00~13:00



お菓子から木工までまちだ名産品

町田の観光、お店をともに盛り上げるべく、グルメや特産品を“まちだ名産品”として認定しています。お土産としても！

## 優しい甘さのシナモンサイダー

シナモンのほんのりとした甘さくせになる「町田シナモンエール」が認定！てんさい糖、レモンやジンジャーが入った体に優しいサイダーです。



### SHOP DATA

Lea sandwich  
町田市中町2-5-7  
☎080-9545-8591  
(営)8:00~17:00  
イトイン10:00~17:00 不定休  
@leasandwich



今年初認定の贅沢フルーツサンド



北海道産純生クリームと、提携農家さんから仕入れるフレッシュなフルーツがぎっしり。名産品には、はちみついちごバナナ、はちみつバナナ、焼き芋サンドの3品が認定！

ここで買えます！

## まちの案内所 町田ツーリストギャラリー

町田市原町4-10-20 ぼっぼ町田1F  
☎042-850-9311 (営)10:00~19:00 年末年始除き年中無休  
ほか、ミニストップ町田市役所店、小田急線町田駅西口タクシー乗り場前まちだ名産品の店心でも購入可。



町田女子's voice

地元出身でも知らぬ場所はまだまだある！町田のいいところもたくさんあるのでお土産10も。

みかみさん 33歳







歴史ある団地で

自分らしい暮らしを育み中



窓辺にはエバーフレッシュなどの観葉植物を。石橋さんの先輩の内装屋さんに作ってもらったウツの観葉植物置き場は、ビジュアルも機能性もバッチリ。お気に入りのレトロなランプは、鶴川団地セントラル商店街の「夜もすがら骨董店」で購入。和室はベッドを置いて寝室に。



### “観葉植物×骨董品”を

都心でシェアハウスを運営していた石橋さん。次に住む場所として“団地で地域とつながる”ことへ関心をもったことで、2021年の夏に鶴川団地に引っ越してきたふたり。鶴川団地の新たな魅力を創造・発信する、未来団地会議「鶴川団地プロジェクト」のコミュニティビルダーとして活動中です。住んでいる団地は築50年以上ながらも内装はリフォームが施されているため、古臭さはなし。2DKの住まいは鈴木さん & 石橋さんの“好きなもの”がうまく融合しています。「家具や雑貨はナチュラルカラーで統一し、さらに観葉植物

### 上手に散りばめて

をたくさん置いてリラックスできる部屋に。最近は植物が増えすぎて、植物園のようになっています(笑)。(鈴木さん)。「僕は町田に縁のある白洲次郎・正子夫妻が憧れ。彼らが終の棲家として暮らした『武相荘』にあるような骨董品も大好きです。だから、大正時代のランプなどを見つけて購入しては、部屋にディスプレイ。ちなみに食事をしたり、仕事をするダイニングテーブルは自分でDIY。手持ちのハイチェアに合う高さのテーブルが見つからなかったので、一念発起して作ることに。“ないものは作る”精神がモットーです」(石橋さん)

# 私と部屋と まちだ

「まちだ暮らし」を楽しんでいる人たちのインテリアをご紹介します。部屋での過ごし方やもの選びから、人となりはもちろん、町田というまちの魅力も見えてきました。



高台にあるので、天気が良ければ、富士山や丹沢山も見えます。「ボックス型の住棟と生茂る大きな木々や植栽を見ながら、“この景色になるように50年前に植えてくれたんだなあ”って思いをはせています」(石橋さん)

## 鶴川

鈴木真由さん(27歳・会社員)

石橋峻一さん(28歳・会社員)



ふたりは団地内のイベントに積極的に関わったり、情報を発信。団地の住人をはじめ、商店街の方たちと交流を深めています。

### Profile

町田在住歴：1年3ヵ月  
町田に住んだ理由：鶴川団地はもちろん、鶴川という地域での人との触れ合いに関心があったため。  
町田の魅力：熱量を持った店主が営む個人店や穴場スポットが豊富なところ。



# 玉川学園

## Profile

町田在住歴：5年  
町田に住んだ理由：夫の実家が近い  
& ログハウスを建てるのに適した土地と出会えたから。  
町田の魅力：都会と田舎の程よい共存感、畑や公園の多さ、子育て支援の充実、地域のコミュニティなど。

金子葵さん  
(38歳・ビームス 町田スタッフ)



キッチンのキャビネットは「HIKE」のもの。ゴミ箱を入れる引き出しをつけたり、給湯器パネルやコンセント部分をくり抜いたり、フルオーダー。2階は子どもたちの遊び場として使用しているロフトが。休日は庭のキッチンでBBQを楽しむのが恒例。「夫は「ログハウス+薪ストーブ+BBQ」というライフスタイルに憧れていたもので、それが叶って幸せそう！私も子どもも今の暮らしに大満足です」と金子さん。

## ウッドな空間に厳選した家具をレイアウト

夫の実家が小田急沿線にあるということに加え、夢のログハウスを建てられる広い土地とのご縁により、2017年に中目黒から玉川学園に移り住んだ金子さん。閑静な住宅地の高台に建つ、見晴らしの良い三角屋根のログハウスに夫、長男(5歳)、長女(4歳)の4人で暮らしています。「職場も隣駅ですし、子どもたちも地元の保育園に通園しているので、暮らしのベースはここ町田。そんな私が一番リラックスできるのが「わが家」です。ログハウスはウッド特有のぬくもりがたまりません。吹き抜けなので、夏は涼しく、冬は薪ストーブひとつで家全体が暖かいです。夫はアメカジ好き、私はモダン好きと、夫婦でインテリアの好みは違うけれど、よく話し合うからかめめることはありません(笑)。多くの時間を過ごす1階のリビングにはモロッコのウールラグ「ベニワレン」を敷き、『Landscape Products』のレザーソファを配置して。存在感大なダイニングテーブルは夫とよく話し合って迎え入れた、一生ものの家具のひとつ。あえてデザイン違いのチェアを合わせ、抜け感を演出しています。(金子さん)

町田だからこそ実現できた  
念願のログハウスLIFE





# 相原

都内の一人暮らしでありながら  
自然や人との距離感が心地良い



自然光がふんだんに入る大きな窓にはあえてカーテンはつけて、薄いコットン生地を垂らして。ユニットバスはカラフルな配色のタイルが印象的。フランス製の猫脚バスタブは、大人でもラクに足を伸ばせる大きさ。大好きな詩集を読みながら、湯船につかるのが癒やしの時間だそう。

## 三宅真衣さん (32歳・フリーランス)

### Profile

町田在住歴：6カ月  
町田に住んだ理由：コロナ禍でリモートワークが増えたタイミングでこちらの素敵な物件を見つけたから。  
町田の魅力：夜間に電気がともっているお宅が多く、女性の一人歩きが安心なところなど、女性が住みやすい環境な点。

## 個性的な部屋には 落ち着き感のある家具を

内見した瞬間、ここに住むと即決した三宅さん。「木々や花々でいっぱいの中庭を見て一目惚れ。その直感は正解でしたね！部屋は前の住人の方が塗ったブルーグレーの壁×ビビッドな赤の窓枠という個性的な空間。だから、落ち着きのあるダークブラウンの家具を配置しています。ワンルームなので、パーティションでベッドを目隠しする工夫も。これはなんと、大家さんが手作りしてプレゼントしてくれました。テレビのリサーチ者の仕事をしているのですが、最近フリーランスになって在宅ワーク中心に。だから、仕事に集中しすぎることもあるけれど、そんなときは中庭の花を眺めたり、他の住人さんたちとベンチでお茶を。あまりに居心地がよく、これからもずっとここに住み続けたいですね」(三宅さん)

## DIYを通じて、 自分だけの秘密基地が完成

前の住人の方が施した梁の彫刻など、至る所にDIYの形跡が残るワンルームに住む間瀬さん。彼女は東京造形大学の油絵学部に通う大学生。「ここに住むまでDIYとは無縁だったけれど、大家さんが脚立やペンキなどを貸してくれるので、挑戦することに。実際、自分で手を加えてみたら、より自分の部屋が好きになりました。古着やレコードなど、好きなものはしまわず、あえて見せる収納を。大学の勉強や作品のコンセプトを考えるのに疲れたら、ハンモックに揺られながら大好きな読書をしたり、クラシックを聴いています♪ときには都心に行くことはあるけれど、基本的にずっと町田市内にいる私(笑)。特に相原は大学が近く、通学時間を気にせず作品制作に没頭できるし、静かで住みやすいので、大学卒業後も住みたいと思っています」(間瀬さん)

## 間瀬夕菜さん (20歳・大学2年)

### Profile

町田在住歴：1年  
町田に住んだ理由：大学が近いため。  
町田の魅力：一番は静かで穏やかなところ。住宅街や緑あふれる街並み、穴場的な飲食店があるところなど。



ユニットバスの扉には、自分でペンキを使って絵を描いたそう。間瀬さんいわく、「周りは硬いのに中身は柔らかい……。そんなアンバランスな生き物が好き！なかでもお気に入りのタカアシガニを描いた」とか。洗面台は自身でビビッドな赤に塗り替えた壁と星や鳥のオブジェなどが効いてキュートな空間に。



学生生活と好きなものに  
集中できる最高の暮らし

テレビ取材も  
多い有名物件！



町田市相原町にある、全31部屋の4階建ての賃貸アパート「アップル&サムシングエルス」。DIYし放題、原状回復不要、全室ペットOK、南仏をイメージさせる可愛い外観&内観とあって、常に人気の物件。また、近隣には東京造形大学などの大学が複数あることから、美大生も多く住む。オーナー・青木幸雄さんと住人同士の交流も魅力のひとつ。



普段づかいの  
お店を教えてください！

# まちだ住人のおすすめ

# アドレス

王道はもちろん、地元人だからこそ知っている穴場まで町田のおすすめのショップやスポットなどをヒアリング。「リアルに通っている」とあって、みなさん、自信を持って太鼓判を押してくれました！



相原

間瀬夕菜さん

Today's Outfit

「インパクト大の古着ワンピースを1枚で着るのが好きです。今日も60年代風の古着ワンピースが主役。今日のワンピースもヨーロッパのヴィンテージものです。独特な柄と可愛い色使いがお気に入り。足元は「SESTO」のソックスニーカーを合わせてみました」



玉川学園

金子葵さん

Today's Outfit

「ロジャー・ラビットがプリントされたリンガーTシャツは「south for F×Ray BEAMS」のコラボもの、リネンのワイドパンツは「Demi-Luxe BEAMS」のもの。カジュアルなスタイルだけど、Tシャツをハイウエストのパンツにインして少しキレイめに。「TEVA」のサンダルは1日中履いても疲れ知らず！」

©Disney

鶴川

鈴木真由さん  
石橋竣一さん

Today's Outfit

「落ち着きのあるベーシックカラーの服が好き。シンプルで着心地がいい『無印良品』で服を買うことが多めです（鈴木さん）。『古着が大好き！今日着ているラルフ ローレンのシャツは、お気に入りの古着店『ハーモニーゼネラルストア』で買いました（石橋さん）」



## よく行くスーパー

「『小田急百貨店』の食料品売場が定番です。町田駅近くで友達と遊んだ後、こちらに立ち寄ると、ちょうど割引セールタイミング（笑）。もっぱら、おつまみ狙いですが、リーズナブルに買えるので、助かっています！」

## 好きな飲食店

「町田駅から徒歩5分ほどの『オムライス屋のワインバル AWA AWA』が好き。『可愛い悪魔のオムライス』という辛いメニューがおいしいです。ちょっと渋いですが、相原駅前にある居酒屋『まいど』のもつ煮もGOOD！」

## 洋服を買うショップ

「基本的には都心のデパートに行くことが多いですが、町田ではインポート&ヴィンテージショップ『Top of the Hill』をのぞくことが。前回行ったときは、派手可愛い古着のドレスに出会えました♡」

## 町田の好きな場所

「私はレコードが好きなので、アナログ盤専門店『レコードハウスPAM』がお気に入り♪ 遠方からもお客さんが来るほど、有名なお店です。店長さんが音楽の話をたくさんしてくださるのも、音楽好きにはたまりません」

## よく行くスーパー

「子どもがいるので、食材選びには色々気を使っているわが家。玉川学園にある1977年創業の自然食品店『あしたば』は無農薬・有機・自然栽培の野菜をはじめ、オーガニックやマクロビオティック商品が充実しているので、お気に入りです」

## 好きな飲食店

「家族で外食を楽しむなら、ハンバーグ&ステーキ店『シャーロックホームズ』やカレー店『アサノ』などへ。パンを買うなら『むぎばたけ』や『パンパティ』によく行きます」

## 洋服を買うショップ

「自分が働く『ビームス 町田』で買うことがもっぱら多め。町田駅に隣接する『ルミネ町田』に入っている店舗なので、アクセスも良いですよ！」

## 町田の好きな場所

「1947年開業のザ・昭和な雰囲気漂う仲見世商店街がおすすめ。レトロなアーケードで、大判焼き屋さんや焼き小籠包の店はいつも行列していますよ。他には子どもと楽しむなら、『薬師池公園]。わが家は園内のハス田でザリガニ釣りを楽しめます」

## よく行くスーパー

「休日や仕事の帰宅時間が早いときは、鶴川団地内にある精肉店の『佐藤商店]や青果店の『千丸]でお買い物。仕事で帰りが遅くなった日は、24時間営業の『肉のハナマサ]にお世話になります（鈴木さん）」

## 好きな飲食店

「自家焙煎珈琲店の『beans farm]はふたりのお気に入り。コーヒーはもちろん、オーツミルクのラテやクリームソーダ、プリンなどのスイーツもおいしいです！」（鈴木さん&石橋さん）」

## 洋服を買うショップ

「鶴川団地セントラル商店街にある古着店の『ハーモニーゼネラルストア]で買うことが多め。土・日曜限定オープンなので、週末が楽しみです！」（石橋さん）」

## 町田の好きな場所

「鶴川団地セントラル商店街の『夜もすたりのお気に入り。コーヒーはもちろん、骨董品店。骨董品を探すのも、音楽好きな店主さんご夫妻とトークをするのも、夜にお酒を飲むのも楽しく、町田で大のお気に入りスポット（石橋さん）」



# Gourmet

## 働く女子のランチの 定番はラーメン!

町田は知る人ぞ知る。  
ラーメンの激戦地。  
昔懐かしい中華そばから  
こってり系までいろいろ!

GOURMET  
GOURMET  
GOURMET



濃厚みそらーめんの聖地

### ど・みそ

赤みそベースのこってりした味で  
リピーター続出のみそらーめん  
専門店です。濃厚なみそスープに  
モチモチした中太の縮れ麺が  
ベストマッチ! しょうゆらーめん  
などの月替わり限定らーめんも、  
見逃せません。



看板メニューは、特みそこってりらーめん。  
辛さを選べるみそオロチョンらーめんも人気  
カウンター以外にテーブル席やテラス席も。  
シンプルな店内は、女子も入りやすい雰囲気。

町田市原町田3-1-4 町田ターミナルプラザ2F  
☎042-724-9370  
(営)月曜～金曜11:00～22:00  
土曜・日曜、祝日11:00～21:00  
📷@domiso\_official

たかさご家出身の横浜家系  
ラーメンの店。麺の硬さは4段階、  
しょうゆの濃さと鶏油の量は  
3段階から選べ、自分好みの  
ラーメンにカスタマイズできます。  
並盛の麺を7割にしたミニラーメンは、  
女子にうれしいサイズです。



町田市原町田3-7-2  
☎042-727-4766  
(営)月曜～水曜、  
金曜～日曜11:00～翌3:00  
木曜11:00～17:30(無休)  
📷@\_machidaya\_

### 町田家

GOURMET  
GOURMET  
GOURMET

麺は横浜の名店「吉村家」にも納品している、  
酒井製麺のウェブのかかった中太麺を使用。  
鶏油が香る豚骨スープ  
とも相性抜群! 選べる  
トッピングの種類も  
豊富です。



こってり豚骨スープの家系ラーメン

住んでる人も  
働く人も!

おすすめSHOP集めました!

## まちだ暮らしを楽しむ

衣・食・住

大きいファッションビルもたくさんありますが、個人店もひしめいているのが  
町田の魅力のひとつ。個性豊かな店の情報を  
ルミネ町田にあるビームス 町田の店員さんたちにもリサーチしてみました!

町田女子's  
VOICE



居心地のいいごはん屋さん  
が多く、ランチも充実。古  
着屋さんの「TREDICI」も、  
お気に入りスポットです。  
京岡さん・27歳



駅の近くにお店が充実して  
いて過ごしやすいです。お  
洋服は、もちろんビームス  
ルミネ町田店がおすすめ  
pinさん・30歳



雑貨屋さん、インテリアシ  
ョップも充実! 見ている  
と料理がしたくなる、素敵  
な食器に出会えました♡  
みかみさん・33歳



「ど・みそ」のオロチョンら  
ーめんに山椒をかけるのが  
おすすめ! 毎月限定のら  
ーめんも楽しみの一つです。  
葛岡さん・24歳



町田はアットホームなお店  
とお客さまが多く、過ごし  
やすい環境です。ジャズが  
流れる居酒屋さんが好き。  
佐藤さん・25歳



ご夫婦で切り盛りするカウンター10席のみの  
店内。次から次へとお客さんが入ってきます。

仲見世商店街にある、赤いれんが目印の  
創業40年の老舗ラーメン屋さん。  
行列ができる人気店で、タンメンや  
ワンタンメン、餃子などの定番メニューのほか、  
カレーもひそかな人気です。

しちめん  
七面



町田市原町田4-5-19  
☎042-722-5288  
(営)11:30～16:00  
(休)火曜・水曜

RMET  
GOURMET  
GOURMET

ボリュームたっぷりでもも  
たれない、鶏ガラスープの  
あっさり系東京ラーメン。



ボリュームたっぷりでももたれない、鶏ガラスープのあっさり系東京ラーメン店



# Fashion

## 個性派ぞるいの古着屋さんが あるのが自慢

90年代から続く古着の名店も多く、  
服好きからも一目置かれている古着のまちなんです。  
最近の古着ブームで再び注目される存在に！



町田市原町田6-24-17  
マチダムセンビル101  
☎042-720-8703  
(営)12:00~20:00  
@danjil2

### danjil

90年代のアメリカカルチャーが詰まった古着屋さんとして、古着界では知られた存在。スケートブランド、4大スポーツブランド、ラルフ ローレンやGAPのオールドものなどストリート感たっぷりの品ぞろえは圧巻。カレッジ系のスポーツアイテムも可愛いです。



90'Sのストリート感あふれるセレクト

アメコミやNFL、NBA、MLBグッズや、キャラクターものもあり、見ているだけでも楽しい！



TREDICI オーナー  
飯酒盃謙二さん

このお店で服選びの  
楽しさを味わって欲しい

「出身は千葉県なんですけど、29歳でここ町田で店を開いて11年過ぎました。高校生のころに古着カッコいいなってはまって、学生時代に住んでいた町田で縁あって店を構えた感じです。町田の古着屋は、どこも深くて濃ゆいセレクトのお店が多いんですよ。そして不思議とジャンルがかぶってない。だから、お客さんと話しているときに、その方に合いそうだなと思ったら、ほかのお店をすすめたりしますよ。居心地の良さというか、そんな雰囲気町田にはあるんですよ。こだわりのセレクトに遠方のお客さんから、通販のリクエストがあることも。「人と人の真ん中に服があると思うので、お店をやっている以上、お店がある意味を考えたくて、やっぱり対面にこだわってやっていきたいですね」

### Top of the Hill

古着とヴィンテージ、オリジナルセレクトのインポートアイテムを取り扱い。1960~1970年代のミッドセンチュリーやモッズ、ヒッピーなどの個性的なアイテムをアメリカやヨーロッパからセレクトしています。店頭のカゴにお買い得の雑貨があることも。まち歩きしながらのぞくのが楽しいお店。

### 文化とファッションを

#### キーワードにセレクト



流行も取り入れた、古着風なオリジナルも人気です。

町田市原町田4-6-1 1F  
☎050-3803-2244  
(営)月曜~木曜 11:30~20:30  
金曜~日曜、祝日11:30~21:00  
@topofthehill\_machida

FASHION

FASHION

FASHION

アメリカ古着や  
ヴィンテージ古着の宝庫

### DESERT SNOW 1st



ブルックス プラザーズやラルフ ローレンをはじめ、リーバイス、Championなど品ぞろえが豊富でリーズナブルなので、定番アメカジ古着を探すならまずココ。女子の狙い目は、USEDのブランドバッグ。下北沢にも進出して大成功をおさめています。本店は町田！



町田市森野1-19-16 小森ビル2F  
☎042-727-3660  
(営)12:00~20:00  
@desertsnow1st

FASHION

FASHION

FASHION

こだわりポイントに納得！  
大人のセレクトの

### TREDICI

少数精鋭のオシャレ度が高いヴィンテージアイテムを探すならこちら。セレクトしているTシャツのテーマは「Art」など、アイテムによってこだわりポイントがしっかり。ファッション業界の人たちのファンも多し！



シンプルにカッコいいアイテムがずらり。「決して数居は高い店ではないので、おしゃれが大好きな女性たちにも来て欲しいです」(木本祥太さん)



町田市中町1-18-2 WOODBELL 3-B  
☎042-728-5323  
(営)12:00~20:00  
tredici\_machida  
@tredici.13

FASHION

FASHION

FASHION



# Interior

暮らしを彩るインテリア小物は

## the Farm UNIVERSAL

南町田グランベリーパーク内でもひととき目立つ、ワイルドフラワー、多肉植物など、珍しいグリーンを多く扱っているお店。店内にはグリーンに囲まれたカフェ「FARMER'S KITCHEN」が併設。本格石窯ピッツアや、季節の珍しい野菜を使ったフレッシュサラダなど楽しめます。また、フラワーポットなども充実しているので、お部屋の空間づくり、ギフトにもおすすめです。



楽園感の大きな庭木がお出迎え

町田市鶴間3-4-1  
南町田グランベリーパーク内  
☎042-850-7230  
(営) (休) 施設に準じる  
<http://the-farm.jp/tokyo/>  
@thefarm\_minamimachida



## 旧白洲邸武相荘

旧白洲邸武相荘の敷地内で骨董市が開かれています。こじんまりしていますが、開催時はたくさんの方が訪れる人気の骨董市。鶴川団地にある「夜もすがら骨董店」も出店しています。

町田一有名な古民家で開かれる

武相荘の骨董市



白洲次郎が愛用していたオールドカーの車庫横や、テントも立って骨董がずらり。ミュージアムショップでも買い物可能。白洲次郎・正子が暮らした茅葺の古民家は、現在ミュージアムとして公開しています。



町田市能ヶ谷7-3-2  
☎042-735-5732  
(営) 10:00~17:00  
(休) 平日の月曜日  
<https://buaiso.com/>



All Tomorrow's Parties オーナー 富岡栄二さん

ヴィンテージ界の流行を作る仕掛け人

「2019年に相模原から町田に移転。相模大野が地元なので、町田は青春時代を過ごしたまちなんです。もともと映画や本が好きで、物書きを目指そうと思って、それならもっと「モノ」を知るべきだとリサイクルショップでアルバイトを始めたのがきっかけ。古いものの魅力は、その背後にストーリーがあるところ。今はもう使えなくても当時はそれが作られ、愛されてきた理由が必ずある。博物学レベルで調べて価値を見出すことに面白さを感じるんです。そしてお店に出して、皆さんに知ってもらおうのが楽しい。「モノ」の「里親」探しをしているんですよ。町田を拠点にしながら、ヴィンテージの流行の目利きとしてクリエイターたちからも慕われている富岡さん。「都心で気張るよりも、国道16号線沿いの郊外カルチャーにいた方が、好きなことがやれる。そこが町田のよさですよ」

こんなお店で選びたい！

インテリアは、毎日の生活を心地よくするための大切なファクター。お気に入りのものに囲まれて自分だけの癒やし空間に。



宝探しのようなくだわり、古物百貨店

## All Tomorrow's Parties

アンティーク雑貨、ヴィンテージ家具の店「All Tomorrow's Parties」では、アクセサリや食器、古道具から、ソファやテーブルなどの家具まで、さまざまな商品を取り扱っています。ジャンルは特に問わず、店主のセレクトしたのから発する独特なグルーヴ感あふれる店内にぜひ足を運んでみて。



→最近ヴィンテージの花器が人気で、市に出すとすぐなくなるそう。←次にきそうなのは、チープな素材でできた愛嬌のある「神様」雑貨たち。

町田市金森東1-3-19  
☎042-865-1380  
(営) 13:00~19:00 (休) 月曜・火曜  
@atp\_tic

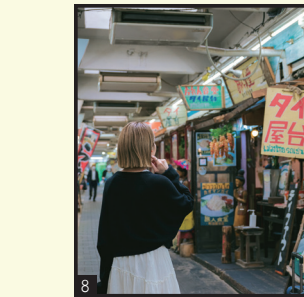


INTERIOR  
INTERIOR  
INTERIOR





「和のテイストがとっても落ち着く店内。日本酒瓶とドライフラワーのマッチングもおしゃれでした」お団子のセットも！



トラベルブロッガー

YUCOの



## まちだのまち歩き

SNSを中心に活躍しているYUCOさんが町田で気になる場所、お店などをPick Up。まちの魅力をカメラを通じて発見してくれました！

Profile

旅、ファッション、カフェ情報から、おしゃれな写真の撮り方まで、みんながHappyになれる情報をSNSで発信しているトラベルブロッガー。世界で流行っている写真加工や動画のスタイルをいち早くキャッチし、実践。@yuco\_ushi



### 仲見世商店街

戦後開業から70年以上続く、昔ながらの町田の姿を残す名物アーケード。レトロな魅力に若い店主のお店も増えています。

町田市原町田4-5-13 仲見世商店街  
(営業日などは各店舗による)



初めての町田はちょっぴり異国情緒のあったかいまちでした！

思った以上に栄えてる！ 駅大きい！ 人が多い！ というのが、町田駅を降りたときの第一印象。今回、町田をリサーチしてみたら、どこか異国のようなそんなお店も多くて、旅好きのアンテナに引っかかったお店や場所を訪れることにしました。実際お店を訪ねてみると、お店のみなさんがとっても優しく感動。都会のようで、人情味のある町田、とっても魅力的なまちでした。

### めがね庵・屋根裏

夜は居酒屋、昼はかき氷屋さんとして営業。「リサーチしていたら、こちらのお店にHIT。お茶が鉄瓶で出されるのも和な感じもおいしそうで。オーダーしたごま好きのためのごまみるく(1,400円)には、ゆずみつと手作りのクランブルで食感も楽しくてべろりでした」。人気店につき、予約必須。

店舗詳細、予約等は  
@yaneura.meganelにてご確認を。



「願いごとがある場所をなでるとご利益があるそうなので、私はアイデアを授けてもらえるよう、頭をなでてみました」



### 町田天満宮

JR町田駅すぐそばにあり、合格祈願や初詣など地元の人から長く愛されている天満宮。「神社めぐりも旅の日程に入れるのが好き。御朱印をいただくと旅の記念にもなっていていいですよね」



### マルヤ製菓

1 商店街入口の大判焼きが名物の和菓子屋さん。  
2 「たい焼きにホイップクリームがたっぷり。見た目もかわいいし、ひんやりした皮がもちもち」  
3 「おこわやお餅、大判焼きの中のクリームも、ここで毎日手作り！ つきたてのおもちもおいしかったです」  
(営)10:00~19:00 (休)水曜 @maruya\_08

### ル・フリオール

4 5 その場でサイズ計測から作ってくれて、シンプルなリングならなんと1,000円台から。「指の悩みも聞いてくれ、自分に合った太さや形を教えてくださいのんです。オーダーならではの満足感」  
6 ペアリングを作る人も多いそう。  
(営)12:00~20:00 (休)水曜 @le.frioull

### 旅人食堂 町田屋台店

7 8 「仲見世通りに面しているので、海外の屋台で食べているような気分を味わえます」流行のカオソイ(990円)とグアパジュース(385円)を。  
(営)12:00~21:00  
☎042-720-1370

町田市原町田1-21-5  
☎042-722-2325(10:00~16:00)  
https://tenmangu.newsinet.com/



# ろくようび

大人が聞けばどこか懐かしく、若い世代には新鮮にうつる  
フォークでレトロな音楽性で注目を集めている彼ら。  
町田出身と聞いて、早速インタビュー。

## interview

—二人にとって町田はどんなまち？

サンゴ「僕ら古い音楽が好きで、その共通点から仲良くなったのもあって」

スグヤ「もし普通の都会に住んでたら、ほとんど開発されて昭和の名残がなくなっただけですけど、町田は運良くローカルなものが残ってる。そういうものが身近にあるのが、けっこう気に入ってます」

サンゴ「それこそ町田のブックオフ、よく行くよね。今日もライブで使おうと持ってきたチャイキーパードもそうですけど、そういうノリが、ミュージシャンの間とか特に今オシャレになってきてるし」

スグヤ「町田って上の世代の人が多くないですか？ 古いものが好きだから、その方達のセンスと僕らのセンスが合う(笑) 僕らの音楽と、そこが町田にフィットしたっていう感じはあります」

サンゴ「こら辺で過(こ)してたら、そうだなって感じ。のどかな鶴川があって、文化的に面白い町田がすぐある、みたいな距離感が面白いと思うって。この距離感が安心して過ごせる。あんままちに出るぞって感じもないじゃん」

スグヤ「うん。同じ市内に全然違う景色が多いですね」

サンゴ「それすごい大事」

テレビ朝日系の番組「関ジャム完全燃SHOW」にて、サカナクション山口一郎が注目アーティストとして「ろくようび」について語ったのが2022年4月のこと。2月にファーストアルバム「Quiz」を配信リリースしたばかりで、すでに音楽業界の大人たちからも熱い視線を送られている彼ら。

### 町田のローカルな空気が僕らの音楽にも色濃く反映

スグヤ「町田ならではの文化的にも面白い部分あるんだけど、それよりもすごいなって思うのが、あの何も無い、雑草が生えた空き地。そこに何があるのって言われても、別に特に何も無い。何も無いのが面白い。公園って形でなくても、ちょっと場所があるっていう。ここに住んでたら、息苦しいって思うことはないんじゃないかなあ」

サンゴ「ほんとそのだよ。空白の場所とそのローカルに残ってる文化的なものっていうのがすごい有機的に結びついてて。その文化が暑苦しくないし、空白がつまらなすぎないっていう感じ。高校がそこにあつたのもすごい大事で、いろんなものに触れられながらも、ちゃんと息をしながら育っていったみたいな」

スグヤ「俺ら結果的に、遊んでる場所も何も無いところがいちばん多くない？」

サンゴ「それは俺らだけかもしれないけど(笑)。小学生みたいに。ギター弾いたり」

スグヤ「川沿いがいちばん遊んだ場所子どもセンターで生まれた初アルバム」

—アルバム制作のときのエピソードなど教えてください。

サンゴ「僕らここの喫茶店で高校の会議



### Profile

市内の私立和光高校の同級生だった樺三期 (Dr.Vo 写真右) @sango\_0423と関口スグヤ (Gt.Vo 写真左) @suguyaofficialによるバンド。高校卒業前に作ったアルバム「Quiz」が注目を集める。町田市鶴川を拠点に精力的にライブ活動しています！

Instagram @newrokuyobi

—公式プロフィールにありますが、二人とも地元は町田ですか？

関口スグヤ(以下スグヤ)「僕が町田です。小学校のときに杉並から引っ越してきました」

樺三期(以下サンゴ)「下北沢が地元なんですけど、高校が鶴川で」

スグヤ「町田に来たとき、僕が空気が、お

とがしたり、つるつる(鶴川にある子どもセンター)の音楽室で練習してんです」

スグヤ「19歳の誕生日まで使える(笑)」

サンゴ「それこそまああ(町田駅に近い子どもセンター)の音楽室で僕らアルバム作っただけです。やばいよね(笑)」

スグヤ「エンジニアさん呼んだりとかしなかったし、自分のPCとマイク持ち込んで。ドラムはもう、そこにあるすごい音するのを使って(笑)」

サンゴ「録る前にノイズ(町田のジャズ喫茶店)寄ったりとか、行き詰まったら散歩して、換気タイムにも定期的に外出して、また録るみたいな感じだったよね」

スグヤ「僕らのアルバムを町田のあの場所で作って、歌詞もそうだし、町田の空気感みたいなものは、ものすごい色濃く反映されたなって」

サンゴ「山口一郎さんにも東京ローカルの聞いて言われてた(笑)」

スグヤ「それが伝わったっていうのは、よっしゃあ！って感じはありました。生活圏の延長線上、意図せずそういうものになった感じはあります。もしこれが都会のスタジオにガッツリ入って録ったりしたら、この空気感は出なかったかな」



「鶴川団地にあるカフェで、放課後に寄ったりして。アルバムのリリース記念ライブもここでやらせてもらった、お世話になった場所です」

Plus Heart Cafe 劇場  
町田市鶴川6-7-4-110  
☎042-813-9373  
(営)月・火・木曜 10:00~17:30  
金・土・日曜 10:00~21:00  
(休)水曜  
テイクアウトもOK。土日にはライブ演奏も！  
[http://www.turukawa.com/sub\\_016/](http://www.turukawa.com/sub_016/)

撮影したのはココ

## 町田のすごさは空白の場所があるところ



# 町田市 × ことりっぶ

ことりっぶWEBに町田市のすてきな場所を紹介しています！

From ことりっぶ  
WEBアンケート

町田で訪れたい！訪れた！

## おすすめスポットランキング

スポット編

1位 町田リス園

2位 芹ヶ谷公園

3位 尾根緑道

4位 桜の時期の恩田川

5位 薬師池公園

リスに直接えさやりができる人気の町田リス園。「カップルも楽しめる」「大人も楽しめる」「珍しいのでは？」という声が多く集まり第1位。芹ヶ谷公園は国際版画美術館も含めて人気が高く、第2位。お散歩するのに気持ちがいい尾根緑道、桜の名所として市内外から有名な恩田川、薬師池公園をあげる人が多数！ランキングされたスポットに共通するのは、自然と触れ合えて、四季折々の景色を楽しめる場所。春は桜、秋は紅葉と美しい景色をぜひ見に行ってください。

お店編

1位 仲見世商店街

2位 パンパティ

3位 霜月亭

4位 町田汁場しおらーめん進化

5位 ラテグラフィック など

名店「カレーのアサノ」をはじめ、商店街の中のラーメン屋さん「七面」「81番」も人気で、ひっくるめたらやっぱりここが1位。カレーパンで有名な「パンパティ」も人気。一軒家フレンチの「霜月亭」も特別な日に使えるとしてあげる方が多かった模様。全国的に知られる塩ラーメンの名店「進化」もランクイン。「ラテグラフィック」をはじめ、「こがさかベイク」「44APARTMENT」など人気店を手がけるキープウィル系列のお店も根強い人気。「町田は安くておいしいパン屋が多い」と「ネコタバカーリー」「サニーベッカーリー」「むぎぼたけ」「ばたこぼん」など、普段使いのパン屋さんをあげる方も！

## 2022年秋冬にイベントを開催

各回にはスペシャルゲストをお招きして、トークショーやワークショップなどを開催。

第1回 10月29日 「くらしと食が楽しくなる」 @薬師池公園 西園

第2回 11月12or13日 ことりっぶマルシェに出展 @東京・目黒

第3回 12月10日 「アートなまち、住みたくなるまち」 @国際版画美術館

※開催日やトークテーマは変更になる可能性があります。



詳しくはこちら

新しい旅先や、自分らしい旅を提案してくれる旅行ガイドブック「ことりっぶ」シリーズ。旅のおともに買ったことがある人も多いのでは？ そのことりっぶ編集部が毎日情報を配信している「ことりっぶ」WEBメディアに「町田特集」がUP。町田市内外でイベントも開催する予定。



## 町田市内の魅力的なスポットを取材

3回にわたって、町田のすてきな場所をお届けする企画。白洲次郎・正子夫妻の自邸を美術館とレストランとして開放している武相荘や、レトロなカフェ、緑豊かな公園など、ことりっぶならではの“ちょっと旅気分”な目線で町田市内のスポットをピックアップしています。在住の人も新たな発見があるはず。



### 旧白洲邸 武相荘

白洲次郎・正子の義理の息子で武相荘の現館長・牧山圭男さんにお話を聞くことりっぶスタッフ。



### 薬師池公園四季彩の杜 西園

## 44APARTMENT

薬師池店

市内で人気のカフェが公園内にもあり、たくさんの人にぎわいます。名物の薬師バーガーや、町田産の牛乳を使ったソフトクリームが人気。新鮮な野菜や、町田の名産品、農産物、お酒なども扱う直売所も訪れました。

## beans farm

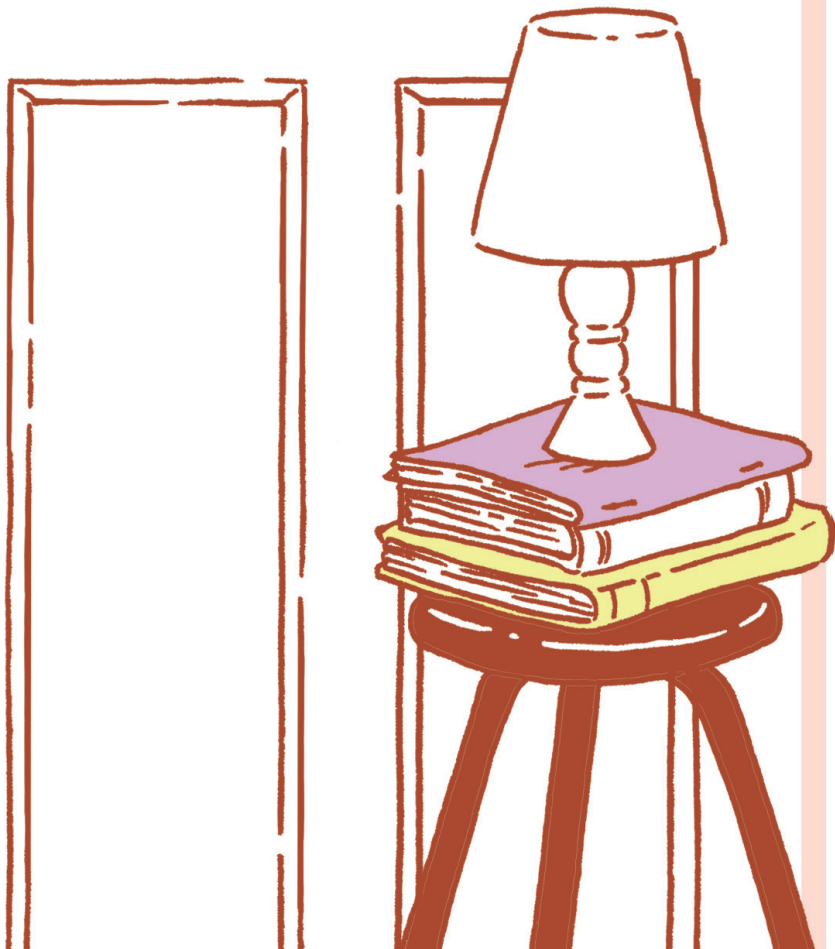
レトロなプリンやクリームソーダがかわいいと、SNSでも話題になる喫茶店。駅からは少し遠いのですが次々人が訪れる人気ぶりです。

## tamaki niime

播州織の人気ブランドの東京支店はなんと町田に。デザイナーの玉木新雄さんとの取材は店内のディスプレイからオンラインで行いました。







まちだで好きを続ける Lifestyle+

発行：2022年9月

発行者：町田市政策経営部広報課

東京都町田市森野2-2-22

TEL：042-724-2101

刊行物番号：22-42

印刷所：八昭印刷株式会社

この冊子は15,000部作成し、  
1部あたりの単価は262円です。

禁・無断転載

KEEP ON LOVING, MACHIDA CITY